
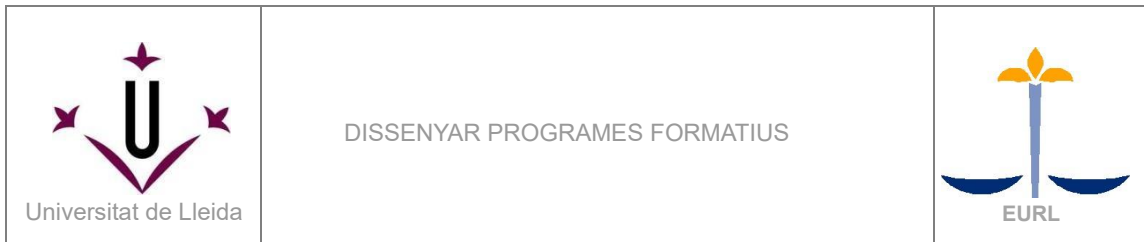
 <p>Universitat de Lleida</p>	<p>DISSENYAR PROGRAMES FORMATIUS</p>	 <p>EURL</p>
--	--------------------------------------	---

<p><b>PROCEDIMENT:</b> <b>Dissenyar programes formatius</b></p>	<p><b>PIL 02</b></p>
<p><b>ESCOLA UNIVERSITÀRIA DE RELACIONS LABORALS</b></p>	<p><b>Versió: 1.0</b> <b>Data: febrer 2026</b></p>
<p>Aprovat per: Junta de Govern <b>EURL</b></p> <p style="text-align: center;"><b>Data: febrer 2026</b></p>	<p style="text-align: center;">Elaborat per: Comissió de seguiment del Grau, Màster i Qualitat.</p> <p style="text-align: center;"><b>Data: febrer 2026</b></p>

<b>HISTÒRIC D'EDICIONS</b>		
Núm. versió	Data	Resum dels motius de canvi
<b>1.0</b>	Febrer 2026	Edició inicial





## 1. Objecte

L'objecte d'aquest procediment és establir les pautes que cal aplicar en el disseny dels nous títols de grau i postgrau adaptats a l'EEES i el seguiment i revisió posterior dels seus resultats per tal de garantir la qualitat dels programes formatius oficials de cada un dels centres de la Universitat de Lleida (UdL). El Centre EURL com a centre adscrit a la UdL, assumeix el PG. 02 dels Procediments Generals de la UdL continguts en el seu Manual de Qualitat, tot adaptant-lo a les seves peculiaritats organitzatives.

## 2. Àmbit d'aplicació

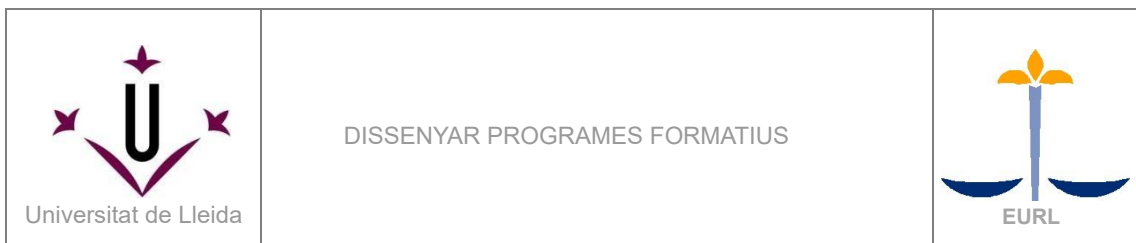
Aquest procediment s'aplica a tots els programes formatius oficials de l'Escola Universitària de Relacions Laborals (EURL), com a centre adscrit a la UdL.

## 3. Àmbit de difusió

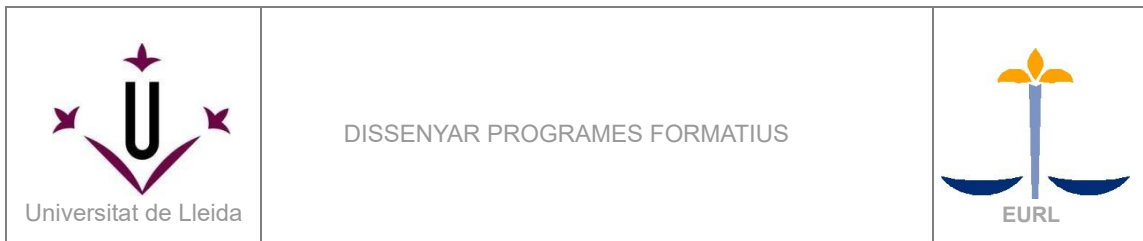
Aquest procediment s'ha de posar en coneixement del Vicerectorat de Docència de la UdL, del Vicerectorat de Qualitat i Planificació de la UdL i de la Direcció del centre.

## 4. Referències/Normativa

Les fonts que cal tenir en compte en el disseny, revisió i millora dels programes formatius són, entre altres:



- [Reial decret 1393/2007](#), de 29 d'octubre, pel qual s'estableix l'ordenament dels ensenyaments universitaris.
- [Reial decret 1509/2008](#), de 12 de setembre, pel qual es regula el Registre d'Universitats, Centres i Títols.
- En cas de professions regulades, ordre reguladora dels requisits per a la verificació del títol.
- Llibre blanc de les titulacions.
- Directrius per a l'elaboració de títols universitaris de grau i màster. Document de treball elaborat pel Ministeri d'Educació i Ciència el 21 de desembre de 2006.
- [Criteris per a elaborar la programació universitària de Catalunya](#). Aprovats per la Junta del Consell Interuniversitari de Catalunya el 12 de novembre de 2007.
- [Estatuts de la Universitat de Lleida](#), publicats al DOGC núm. 3963, de 8 de setembre de 2003
- [Acord núm. 2/2006](#) del Consell de Govern, de 10 de febrer de 2006, pel qual s'aprova el Pla estratègic de la UdL.
- [Acord núm. 161/2007](#) del Consell de Govern, de 10 de juliol de 2007, pel qual s'aprova el Pla director de docència.
- [Acord núm. 196/2006](#) del Consell de Govern, de 24 d'octubre de 2006, pel qual s'aprova el Pla d'internacionalització de la UdL.
- Acord núm. 116/2008 del Consell de Govern, de 27 de juny de 2008, pel qual s'aprova el [Pla d'igualtat de la UdL](#) (2008-2010).
- [Acord núm. 153/2008](#) del Consell de Govern, de 18 de juliol de 2008, pel qual s'aprova la política lingüística de la UdL.
- Criteris UdL per a la programació de màsters. [Acord núm. 109/2006](#) del Consell de Govern, de 21 de juny de 2006, pel qual s'aproven els criteris UdL per a la programació de màsters 2006-2007.
- Procediment per a l'elaboració de la nova oferta formativa de graus. [Acord núm. 120/2007](#) de Consell de Govern, de 30 de maig de 2007.



- Directrius per a l'elaboració dels plans d'estudi dels graus. [Acord núm. 207/2007](#) del Consell de Govern, de 25 d'octubre de 2007.
- Directrius acadèmiques per a la planificació docent dels Graus. [Acord núm. 263/2008](#) del Consell de Govern, de 13 de novembre de 2008.

## 5. Definicions

**Directriu:** Conjunt d'instruccions que guien les actuacions a dur a terme en un model o sistema.

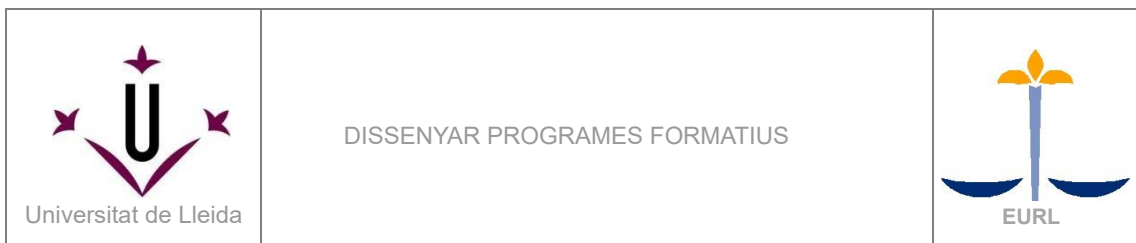
**Garantia de qualitat:** Atenció sistemàtica, estructurada i contínua de la qualitat pel que fa al seu manteniment i millora. Totes les activitats encaminades a assegurar la qualitat interna/externa, com ara les accions adreçades a assegurar la qualitat dels ensenyaments desenvolupats pel centre i també a generar i mantenir la confiança dels estudiants, el professorat i la societat.

**Perfil d'ingrés:** Breu descripció de les característiques personals i acadèmiques (capacitats, coneixements, interessos) que en general es consideren adequades per a les persones que hagin de començar els estudis d'una determinada titulació. Aquest perfil permet orientar els futurs estudiants sobre les característiques que es consideren idònies per començar determinats estudis.

**Programa formatiu:** Conjunt d'ensenyaments organitzats per a l'obtenció d'un títol o grau, amb tots els elements normatius, tècnics, humans i materials que l'envolten i faciliten l'assoliment dels objectius establerts per l'organisme responsable d'aquests estudis.

### *Grau*

**Ensenyaments de grau:** Estudis que comprenen ensenyaments bàsics i de formació general, orientats a la preparació per a l'exercici d'activitats de caràcter professional.



La superació d'aquests estudis dona dret a l'obtenció del títol de graduat/ada i habilita per a l'exercici professional en el mercat laboral, tant nacional com europeu.

### *Postgrau*

**Ensenyaments de màster:** Estudis que tenen com a finalitat l'adquisició d'una formació avançada especialitzada o multidisciplinària, orientada a l'especialització acadèmica, professional o de recerca. La superació d'aquests estudis dona dret a l'obtenció del títol de màster universitari.

**Ensenyaments de doctorat:** Estudis que tenen com a finalitat una formació avançada de l'estudiantat en procediments i tècniques de recerca. Exigeix l'elaboració i presentació de la tesi doctoral (treball científic amb resultats d'investigació originals). La superació d'aquests estudis dona dret a l'obtenció del títol de doctor/a.

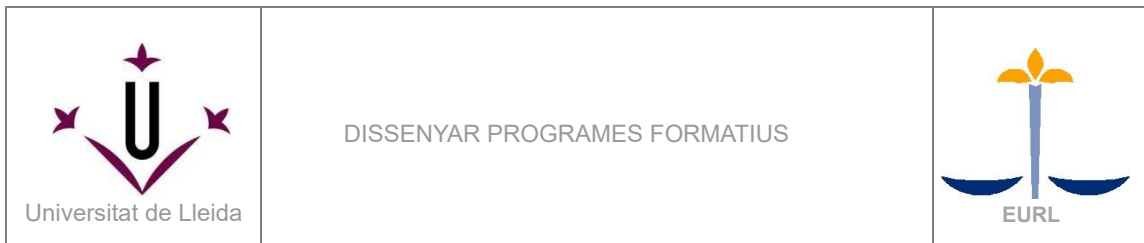
## **6. Responsabilitats**

### *Tota l'oferta formativa*

- **Equip de direcció de la UdL:** Lidera el procés d'elaboració de la nova oferta formativa a la universitat.

**Consell Social:** Encarregat d'aprovar la versió definitiva de les propostes de programes formatius.

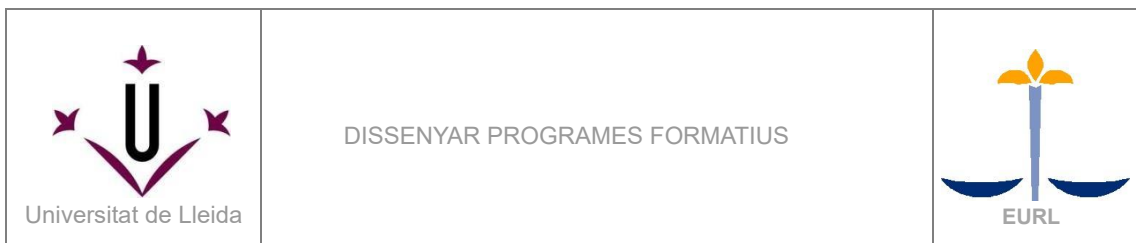
- **Consell de Govern:** Encarregat d'aprovar les propostes de programes formatius.
- **Vicerector/a de Docència:** Valida els documents de planificació dels programes formatius i, com a membre de la Comissió d'Estudis Oficials de Postgrau de la UdL, valora la qualitat, els resultats i els programes. També fa difusió de l'oferta formativa.



- **Vicerector/a de Qualitat i Planificació:** Avalua els documents de planificació dels programes formatius (avalua internament els de grau) i, com a membre de la Comissió d'Estudis Oficials de Postgrau de la UdL, valora la qualitat, els resultats i els programes.
- **Direcció de l'EURL:** Lidera el procés propi dins l'EURL.
- **Claustre EURL:** S'encarrega d'eleva les propostes dels programes formatius de grau que s'han d'implementar.
- **Junta de Govern** S'encarrega d'eleva les propostes dels programes formatius de màsters i Doctorat que s'han d'implementar al centre.
- **Vicerectorat d'Estudiantat:** A través del Servei d'Informació i Atenció Universitària (SIAU) s'encarrega d'informar, assessorar i orientar l'estudiantat, la comunitat universitària i la ciutadania sobre l'oferta formativa de la Universitat de Lleida.

### *Graus*

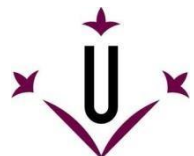
- **Comissions de treball per branques de coneixement:** Genera la proposta del Mapa de titulacions de la Universitat de Lleida (UdL).
- **Comissió d'Estudis Oficials de Grau (abans Comissió d'Ordenació Acadèmica):** Dóna el vistiplau a les memòries per a la sol·licitud de títols oficials aprovades per la Junta de Centre. Pot proposar la modificació del Mapa de titulacions i fa l'avaluació i el seguiment dels programes de grau per assegurar-ne la qualitat.



- **Comissió de Grau:** Dissenya la proposta del perfil de graduat, l'estructura del programa formatiu i el contingut de les matèries, i elabora el document de planificació (o les modificacions que siguin necessàries) del programa de formació.

### *Postgraus*

- **Comissió d'Estudis Oficials de Postgrau:** Estableix la normativa general per tal de planificar i implementar els estudis oficials de postgrau, vetlla per la coordinació entre els diferents programes oficials de postgrau (POP) i en fa el seguiment i l'avaluació per assegurar-ne la qualitat.
- **Òrgan responsable del programa de postgrau:** N'hi ha un per cada programa oficial de postgrau (POP) i ha de donar el vistiplau a les propostes de màster que s'engloben en el seu POP.
- **Comissió d'Estudis del Màster:** Dissenya la proposta del perfil de graduat, l'estructura del programa formatiu i el contingut de les matèries, i elabora el document de planificació (o les modificacions que siguin necessàries) del programa de formació. També participa en el procés de seguiment i avaluació del màster.

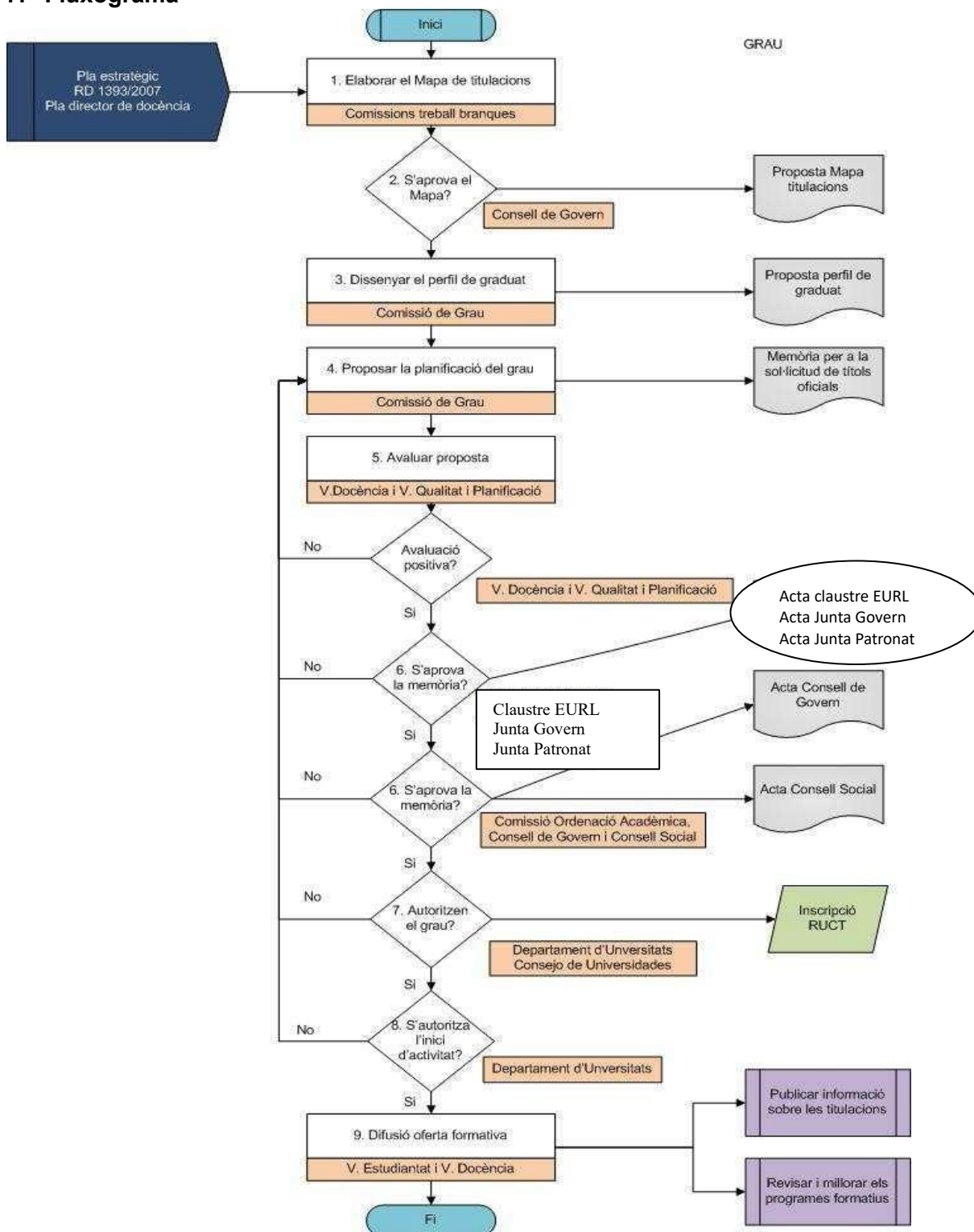


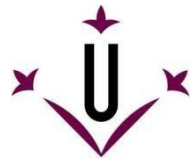
Universitat de Lleida

## DISSENYAR PROGRAMES FORMATIUS



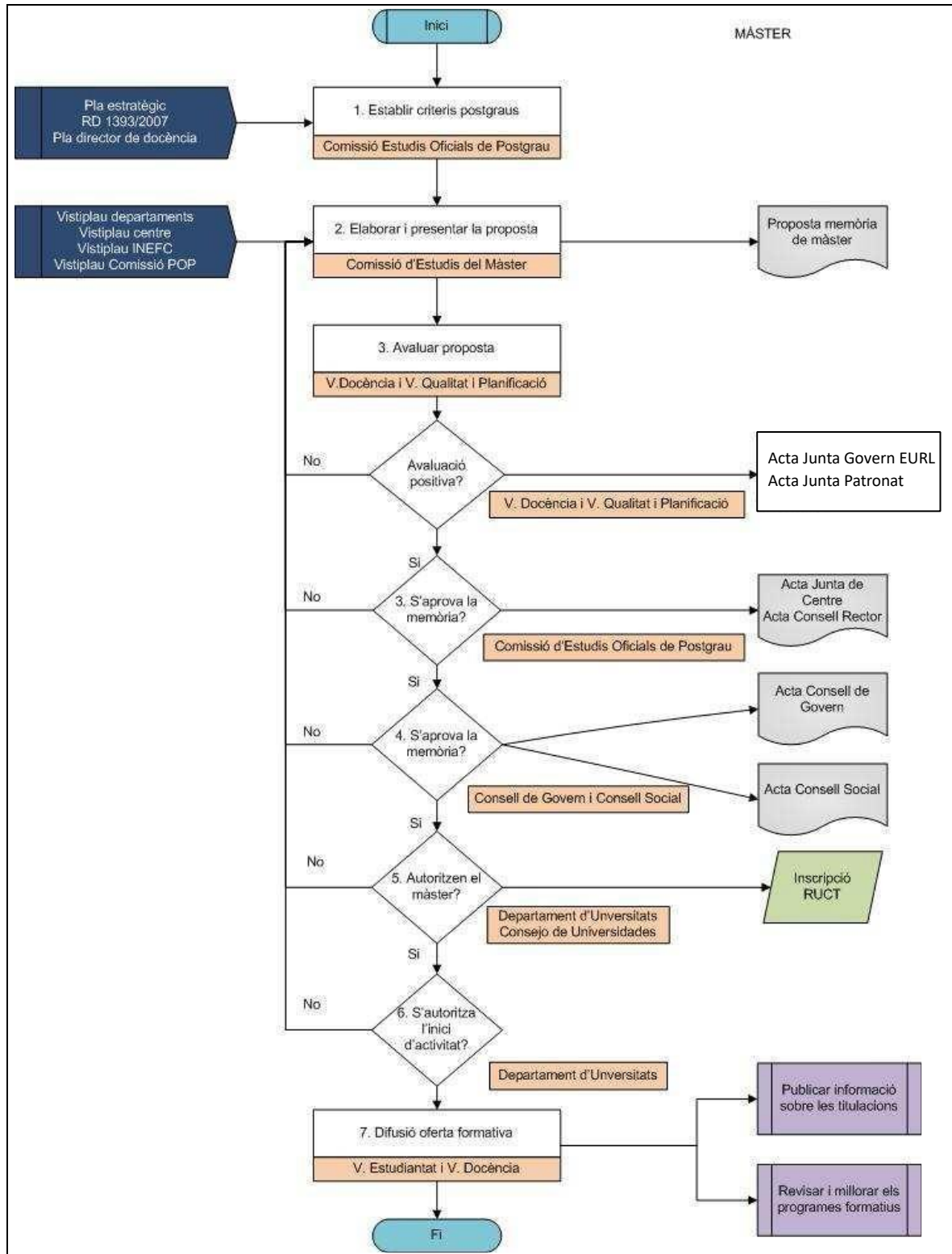
### 7. Fluxograma

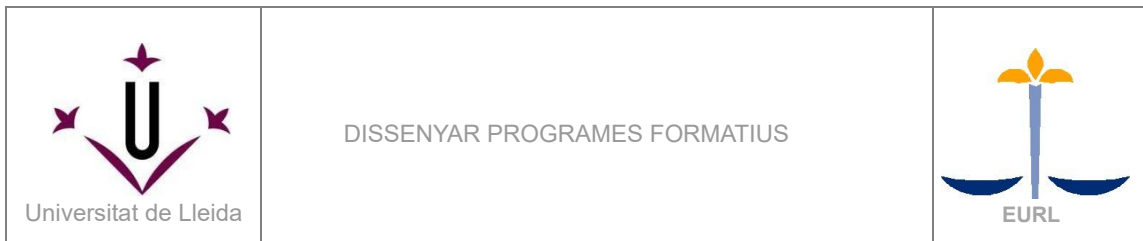




Universitat de Lleida

# DISSENYAR PROGRAMES FORMATIUS





## 8. Descripció i desenvolupament de l'activitat

L'equip de direcció de l'EURL en el marc de la UdL, lidera el procés d'elaboració de la nova oferta formativa. La UdL estableix i regula les línies d'acció a través de la normativa interna, com el Procediment per a l'elaboració de la nova oferta formativa de la UdL<sup>1</sup> o les Directrius UdL per a l'elaboració dels plans d'estudis<sup>2</sup>.

Per a la gestió i coordinació dels diferents estudis oficials, la UdL ha establert una estructura d'òrgans i funcions, recollida en el document *Composició i funcions dels òrgans responsables dels estudis de postgrau a la UdL*<sup>3</sup>. Aquesta estructura preveu la creació de la Comissió d'Estudis Oficials de Grau de la UdL (CEG) i la Comissió d'Estudis Oficials de Postgrau de la UdL (CEP).

Pel que fa als estudis de graus i masters son els Departaments qui eleven la proposta al per a la seva aprovació a la Junta de Govern.

### 8.1. Disseny de graus:

#### 1. Elaborar el Mapa de titulacions

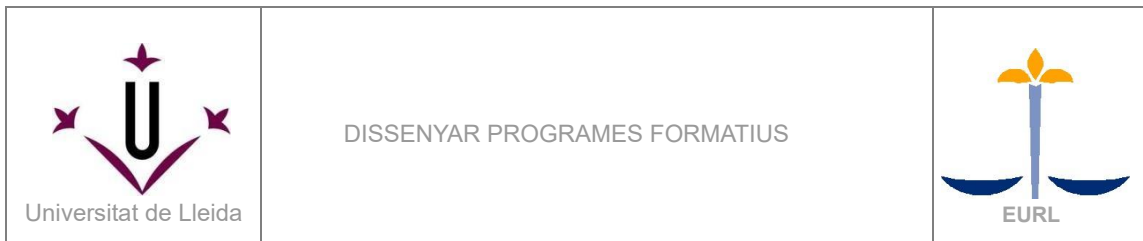
Com marca el PDD, es constitueixen cinc comissions de treball, que corresponen a cada una de les branques de coneixement establertes pel Ministeri d'Educació i Ciència (MEC) en el document *Directrices para la elaboración de títulos universitarios de grado y de máster*<sup>4</sup>. La tasca d'aquestes comissions és generar la proposta del Mapa de titulacions, i el Consell de Govern aprova l'adscripció dels diferents títols a cada centre. La Comissió d'Estudis Oficials de Grau de la UdL (CEG), amb la

<sup>1</sup> Aprovat per Consell de Govern de 30 de maig de 2007.

<sup>2</sup> Aprovat per Consell de Govern de 25 d'octubre de 2007. Acord núm. 207/2007.

<sup>3</sup> Aprovat per Consell de Govern de 21 de juny de 2006.

<sup>4</sup> Document de treball elaborat pel Ministeri d'Educació i Ciència el 21 de desembre de 2006.



col·laboració dels centres i d'agents externs, pot ampliar o modificar el Mapa de titulacions.

## 2. Aprovar el Mapa de titulacions

El Consell de Govern aprova el Mapa de les titulacions oficials de grau de la UdL.<sup>5</sup>

## 3. Dissenyar el perfil de graduat

Als centres –que els Estatuts de la UdL<sup>6</sup> defineixen com les unitats d'organització, ordenació i coordinació dels ensenyaments– es constitueix per a cada grau la Comissió de Grau. Aquesta comissió recull la informació de referents interns i externs, l'analitza i dissenya el perfil del graduat.

## 4. Proposar la planificació del grau

A partir del perfil del graduat, la Comissió de Grau dissenya l'estructura del programa i del contingut de les matèries d'aquest programa i elabora la memòria per a la sol·licitud de títols oficials, que inclou el perfil d'ingrés.

## 5. Avaluar la proposta

La memòria és avaluada internament pel Vicerectorat de Docència i pel Vicerectorat de Qualitat i Planificació.

## 6. Aprovar la memòria

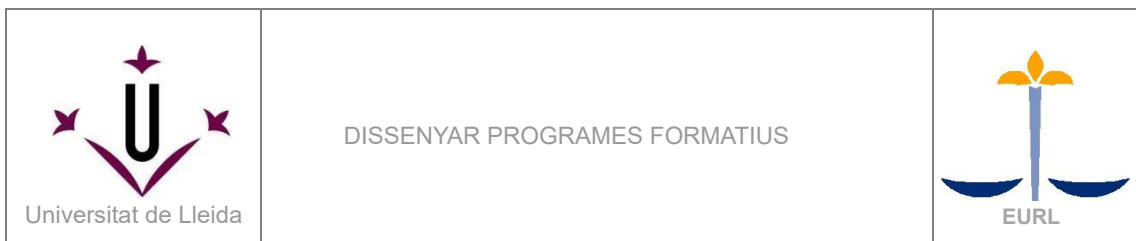
Un cop avaluat la Direcció l'eleva a la Junta de Govern per a la seva aprovació, i el ratifiquen el Consell de Govern i el Consell Social de la UdL.

## 7. Autoritzar el grau

---

<sup>5</sup> Mapa de les titulacions oficials de grau a la UdL. Aprovat per Consell de Govern extraordinari de 13 de novembre de 2007, Acord núm.235/2007, pel qual s'aprova l'oferta de titulacions de grau per al curs acadèmic 2008-2009, i Acord núm. 236/2007, pel qual s'aprova l'oferta de titulacions de grau fins a l'any 2011.

<sup>6</sup> Publicats al DOGC núm. 3963, de 8 setembre de 2003.



Posteriorment s'envia al departament responsable en matèria d'universitats a Catalunya i al Consell d'Universitats perquè, un cop avaluat i verificat, estableixin el caràcter oficial del títol i autoritzin la seva inscripció al Registre d'Universitats, Centres i Títols (RUCT).

#### 8. Autoritzar l'inici de l'activitat

El rector de la UdL sol·licita al departament responsable en matèria d'universitats a Catalunya que autoritzi l'inici de l'activitat acadèmica dels nous programes formatius.

#### 9. Difusió de l'oferta formativa

La Universitat de Lleida, a través del Vicerectorat d'Estudiantat i el Vicerectorat de Docència, fa difusió de la seva oferta formativa.

### 8.2. Disseny de màsters

#### 1. Establir els criteris dels postgraus

La Comissió d'Estudis Oficials de Postgrau estableix la normativa general per tal de planificar i implementar els estudis oficials de postgrau, i en fa el seguiment i l'avaluació per assegurar-ne la qualitat.

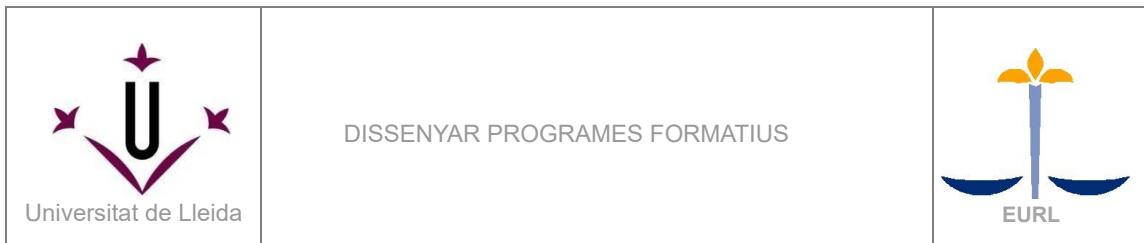
#### 2. Elaborar i presentar la proposta

La proposta d'un nou màster, que ha d'incloure la planificació del màster i el perfil d'ingrés, es presenta al Vicerectorat de Docència (VD) i ha de tenir el vistiplau del centre, dels departaments implicats en la docència, de la comissió responsable del programa oficial de postgrau (CPOP).

#### 3. Avaluar la proposta

La proposta l'avaluen internament el Vicerectorat de Docència i el Vicerectorat de Qualitat i Planificació i l'eleven a la Comissió d'Estudis Oficials de Postgrau.

#### 4. Aprovar la memòria



Un cop aprovada la memòria, es presenta al Consell de Govern i al Consell Social perquè la ratifiquin.

#### 5. Autoritzar el màster

Posteriorment s'envia al departament responsable en matèria d'universitats a Catalunya i al Consell d'Universitats perquè, un cop avaluat i verificat, estableixin el caràcter oficial del títol i autoritzin la seva inscripció al Registre d'Universitats, Centres i Títols (RUCT).

#### 6. Autoritzar l'inici de l'activitat

El rector de la UdL sol·licita al departament responsable en matèria d'universitats a Catalunya que autoritzi l'inici de l'activitat acadèmica dels nous programes formatius.

#### 7. Difusió de l'oferta formativa

La Universitat de Lleida, a través del Vicerectorat d'Estudiantat i del Vicerectorat de Docència, fa difusió de la seva oferta formativa.

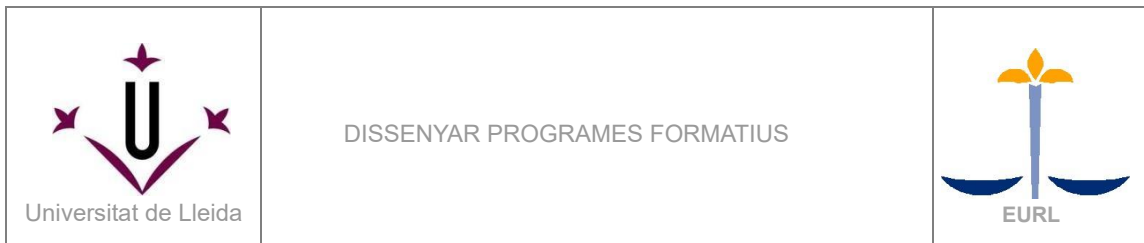
La CEG i la CEP són les encarregades de vetllar per la qualitat dels programes formatius de grau i de postgrau, respectivament. Les seves tasques són revisar i millorar els programes formatius, aportar la informació i descriure les eines necessàries per dur a terme el seguiment dels programes formatius.

L'EURL per la seva banda, difon de forma específica la seva oferta formativa.

### 9. Participació dels grups d'interès

Per a l'elaboració del perfil de graduat es consulten agents externs de l'entorn social relacionats amb les titulacions, i es valoren les seves aportacions.

A més, els programes formatius els aprova la Junta de Govern i la Junta del Patronat, en els quals hi ha representació de professorat i personal d'administració i serveis.



Finalment, intervé en el procediment el Consell Social, que és l'òrgan de participació de la societat a la universitat.

## 10. Registres/arxiu

Document	Responsable/dipositari
Actes elaboració Mapa titulacions	Vicerectorat de Docència
Acta aprovació Mapa titulacions	Consell de Govern / Secretaria General
Actes reunions Comissió de Grau/Màster	Secretaria Acadèmica
Memòria per a la sol·licitud de títols oficials	Vicerectorat de Docència
Acords Claustre	Secretaria Acadèmica
Acords Junta de Govern del Centre	Secretaria Acadèmica
Acords Consell de Govern	Secretaria General
Acords Consell Social	Consell Social